

Prásim pozoriť! Odvod kondenzátu do kanalizácie vykonajte podľa projektovej dokumentácie na stavbe. Upozorňujeme Vás na skutočnosť, že kondenzát zo spalin nie je možné odvádzať kanalizáciou do biologickej čistiarne odpadných vôd. Odvedenie do tejto čistiarne je možné až po neutralizácii kondenzátu prostredníctvom Neutrosou.

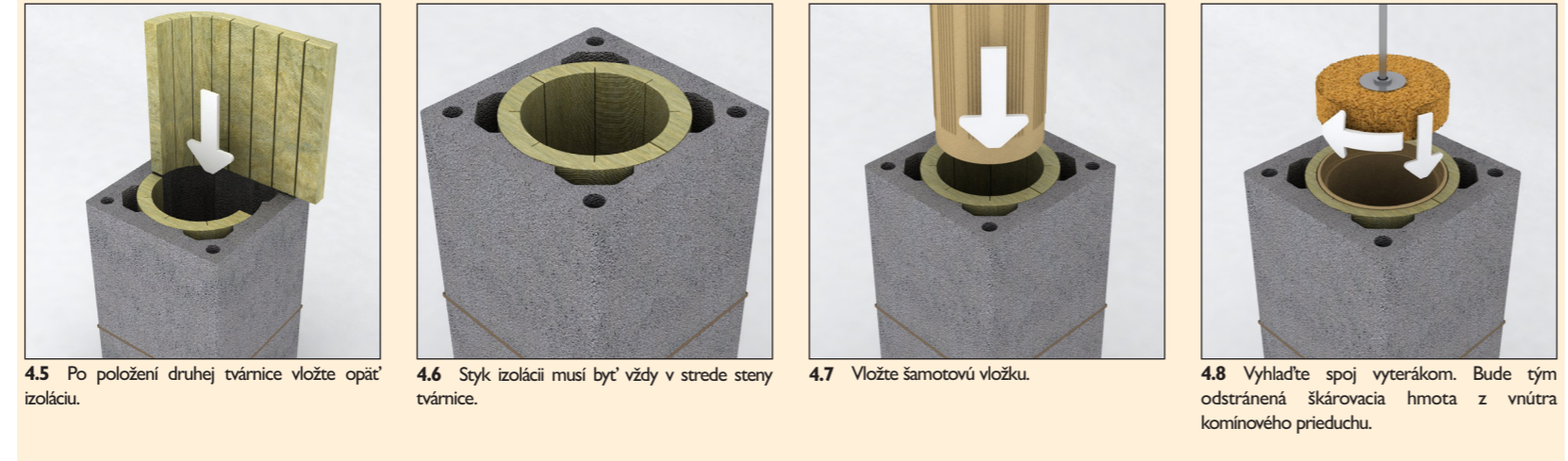
svetlý prierez (cm)	veľkosť otvoru pre dymovodu 90° (cm)	veľkosť otvoru pre dymovodu 45° (cm)
14 - 16	13	13
18 - 20	21	21
22 - 24	25	25
26 - 28	33	33
30 - 32	41	41
34 - 36	49	49

Pre napojenie dymovodu od spotrebiča použite originálny diel, predídete tým prasknutiu komínového telesa.

VŠEOBECNÉ UPOZORNENIA:

- Prosím rešpektovať!**
- Schiedel UNI ADVANCED je vakrový komínový systém so zadným odvetraním a izolovanou vnútornou termostatickou samostatnou vložkou.
 - Montáž komínového systému Schiedel UNI ADVANCED vykonávajte podľa tohto montážneho návodu a ďalších montážnych návodov, ktoré sú súčasťou dodávky. Montáž venujte maximálnu pozornosť a vykonajte ju starostlivo. Zabezpečte tým bezpečnú funkčnosť systému a jeho dlhú životnosť.
 - Okrem toho dôrazne upozorňujeme na dodržiavanie platných stavebných predpisov a noriem, rovnako ako príslušných predpisov týkajúcich sa bezpečnosti práce.
 - Pre predĺženie montážneho času je potrebné komínové teleso vždy zaryť, aby nedošlo k poškodeniu dážďovými (snehovými) zrážkami alebo stavebnými nečistotami.
- Pred začiatkom výstavby:**
- Pred začiatkom montáže musí byť známa výška, umiestnenie a orientácia komínových otvorov a ďalších detailov a reálnych otvorov, rovnako ako výška a orientácia miesta pre pripojenie spotrebiča.
 - Záverom sa pred začiatkom montáže musí overiť, či umiestnenie všetkých otvorov zodpovedá požiadavkám miestnej a predpisov. Účel v tejto fáze doporučujeme kontaktovať a konzultovať s inžinierom - revným technikom.
- Informácia pre montážne firmy:**
- Tvárnica** (1 m komína = 3 kusy tvárnice) sa osádzajú do maltovej lžičky.
 - Minerálne-vláknité dosky izolácie a kanálky zadného odvetrania** nesmú byť zanesené, znečistené maltou a musia zostať vždy prístupné po celej výške komína.
- Minerálne-vláknité dosky izolácie sa osádzajú tak, aby ich spoje boli umiestnené dnu tvárnice. Zárezy na doskách smerujú k vonku. Dosky nikdy nesmú upchať kanálky zadného odvetrania.
- Vložky** majú dĺžku $L = 66 \text{ cm}$ (event. 33 cm) a spájajú sa s škárovacou hmotou RAPID (zaškrtať dosky podľa objemových) hmotou. Je potrebné izoláciu vo vnútri komína a v prvých tvárniciach bolia osadiť nad úrovňou čistej podlahy. K riešeniu musí byť umožnený prístup vzduchu.
- Dôležitá!**
- Komín musí byť zatienený na povrch, dostatočne odvetraný základ.
 - Výška zatienenia komína musí byť taká, aby vetračná mriežka v prvých tvárniciach bola osadená nad úrovňou čistej podlahy. K riešeniu musí byť umožnený prístup vzduchu.
 - V tvárniciach s výraznou čistou stenou (oblast komínových otvorov alebo napojenia dymovodu) je potrebné izoláciu vo vnútri komína upraviť zvnútra tak, aby minerálne-vláknité dosky izolácie nespúšťali kanálky zadného odvetrania.

4. Štandardný postup montáže

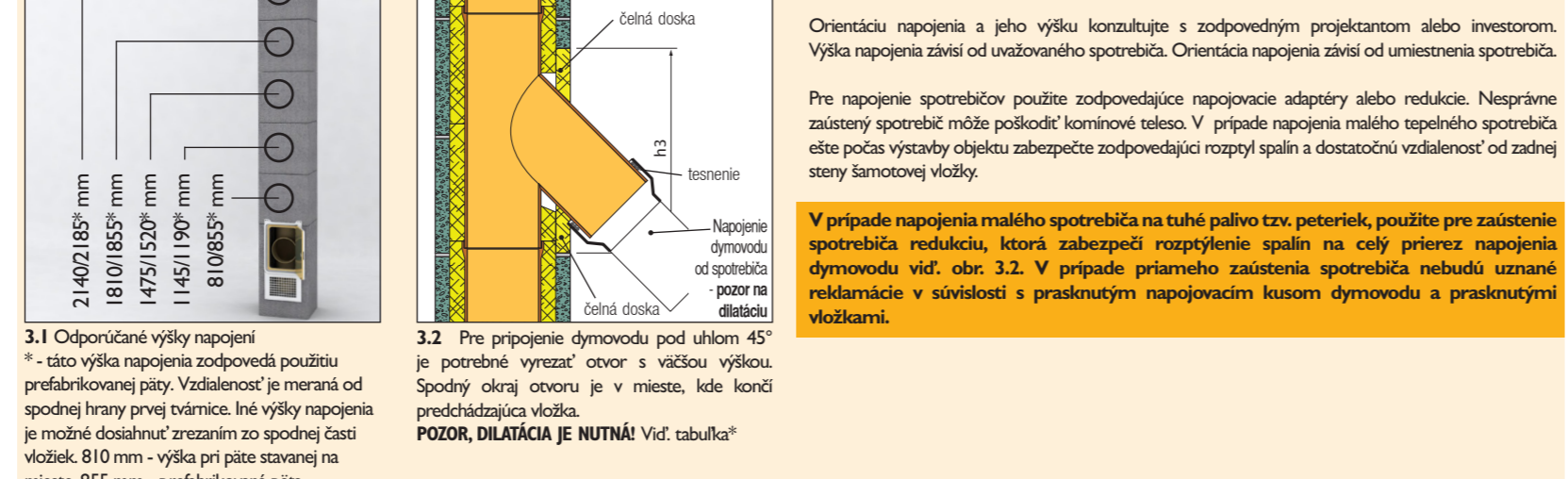


Do hrda naneste škárovací tmel RAPID, nasleduje polozenie tvárnice, vloženie izolácie, naniesenie malty, polozenie tvárnice, vloženie izolácie, vloženie vložky, naniesenie škárovacej hmoty



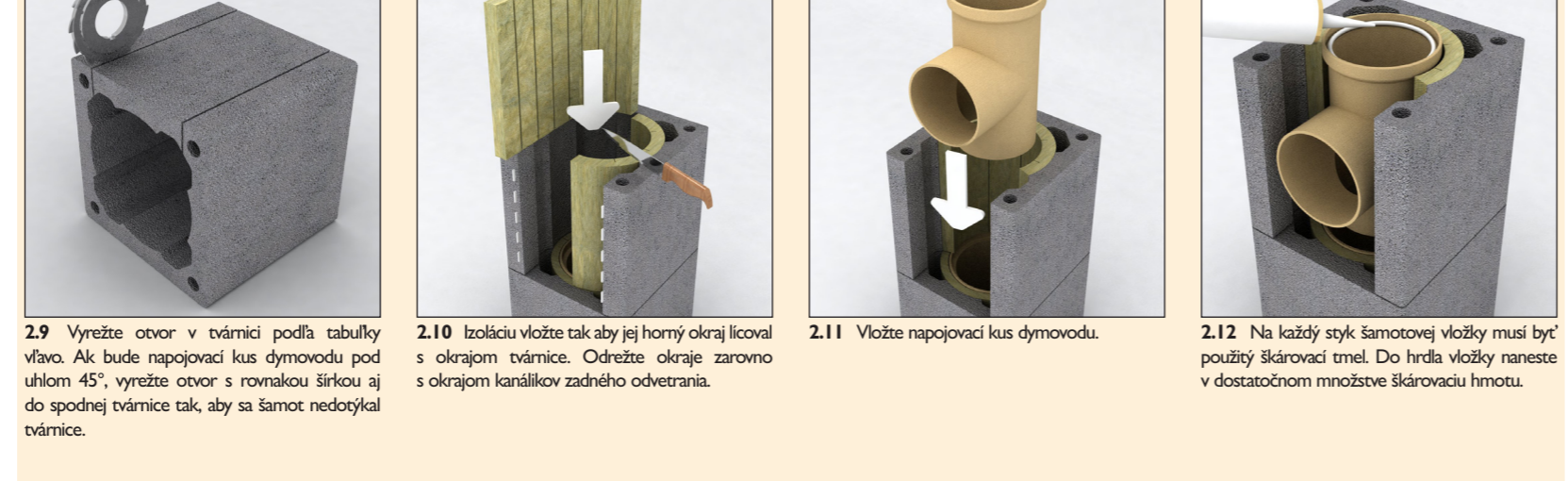
4.1 Každý spoj samostatných vložiek musí byť zabezpečený okrem nepriameho hrdla tvárnice spoji a nanesením škárovacej hmoty. 4.2 Tepelná izolácia sa vkladá do tvárnice tak, aby spoj izolácie bol v strede steny tvárnice. Po správnom vložení izolácie sa výrezy v izolácii uzavria. Vyvoria tieto tepelneizolačné vrstvy.

3. Dymovod, miesto pre pripojenie spotrebiča



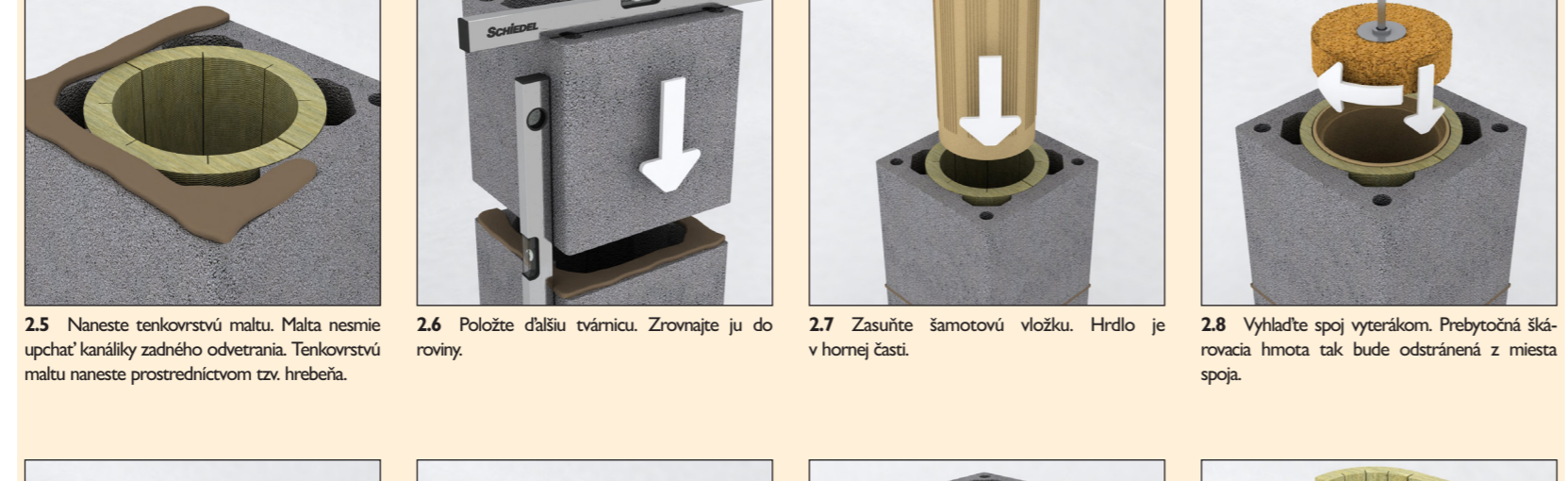
3.1 Odporúčaná výška napojení: - s výškou napojenia zodpovedajúcou použitiu prefabrikovanej páty. Vzťažnosť je meraná od spodnej hrany prvej tvárnice. Iné výšky napojenia je možné dosiahnuť zmenou zo spodnej časti vložiek. 810 mm - výška pri piate stavanej na mieste. 855 mm - prefabrikovaná páta.

2. Napojovací kus dymovodu



2.9 Vyreže otvor v tvárnici podľa tabuľky výška. Ak bude napojovací kus dymovodu pod uhlom 45°, vyreže otvor s rovnakou šírkou aj do spodnej tvárnice tak, aby sa samotný dymovod uchytil. 2.10 Izolácia vložky sa vkladá do tvárnice s okrajom tvárnice. Odreže okraje zarovno s okrajom kanálikov zadného odvetrania.

1.b - Založenie komína s páťou stavanou na mieste



1.b.1 Odporúčame pripraviť sokel s výškou do úrovne budúcej čistej podlahy. Na hotový vyvýšený základ položiť hydroizoláciu a zabezpečiť jej napojenie na hydroizoláciu spodnej stavby! 1.b.2 Do otvoru tvárnice vyreže otvor pre miniatúrne zadného odvetrania. Požadovaný rozmer nájdete v tabuľke výška. 1.b.3 V tvárnici do maltovej lžičky vložte základ pre podstavce na odvod kondenzátu. Naneste maltovej lžičky a vložte podstavce. Naneste škárovaciu hmotu. 1.b.4 Vyreže otvor pre dverku v ďalšej tvárnici a položíte ju do nanosenej tvárnice malty na predchádzajúcu tvárnici. Vložte napojovací kus pre dverku.

1.a - Založenie komína prostredníctvom prefabrikovanej páty



1.a.1 Odporúčame pripraviť sokel s výškou do úrovne budúcej čistej podlahy. Na hotový vyvýšený základ položiť hydroizoláciu a zabezpečiť jej napojenie na hydroizoláciu spodnej stavby! 1.a.2 Položte prefabrikovanú pátu do maltovej lžičky a zarovnať ju. 1.a.3 Naneste škárovaciu hmotu do hrda a použite adaptér pre zodpovedajúci priemer predchodu. Do každého splyku samotou musí byť škárovacia hmotou! 1.a.4 Položte do malty ďalšiu tvárnici. Prebrte kus tvárnice s výškou 2 x 3 m výškou do otvorov prvkov FINAL, prípadne tvárnice. Minimálne 1/2 dĺžky vložky musí zasahovať pod strechu. Maximálna výška nadstrežnej časti z prvkov FINAL je 1,5 m. Výška nad 1,5 m je potrebné posilovať statickým výpočtom (firma Schiedel nevykonáva).

1.1 - Založenie komína prostredníctvom prefabrikovanej páty



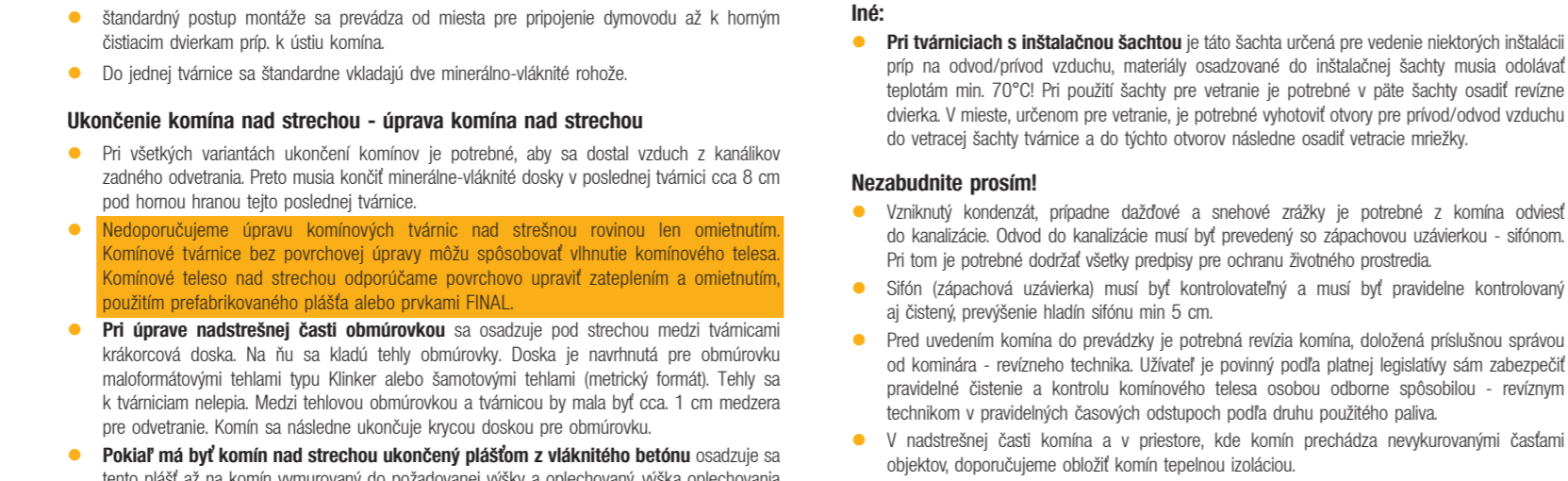
1.1.1 Odporúčame pripraviť sokel s výškou do úrovne budúcej čistej podlahy. Na hotový vyvýšený základ položiť hydroizoláciu a zabezpečiť jej napojenie na hydroizoláciu spodnej stavby! 1.1.2 Do otvoru tvárnice vyreže otvor pre miniatúrne zadného odvetrania. Požadovaný rozmer nájdete v tabuľke výška. 1.1.3 V tvárnici do maltovej lžičky vložte základ pre podstavce na odvod kondenzátu. Naneste maltovej lžičky a vložte podstavce. Naneste škárovaciu hmotu. 1.1.4 Vyreže otvor pre dverku v ďalšej tvárnici a položíte ju do nanosenej tvárnice malty na predchádzajúcu tvárnici. Vložte napojovací kus pre dverku.

1.2 - Založenie komína prostredníctvom prefabrikovanej páty



1.2.1 Odporúčame pripraviť sokel s výškou do úrovne budúcej čistej podlahy. Na hotový vyvýšený základ položiť hydroizoláciu a zabezpečiť jej napojenie na hydroizoláciu spodnej stavby! 1.2.2 Položte prefabrikovanú pátu do maltovej lžičky a zarovnať ju. 1.2.3 Naneste škárovaciu hmotu do hrda a použite adaptér pre zodpovedajúci priemer predchodu. Do každého splyku samotou musí byť škárovacia hmotou! 1.2.4 Položte do malty ďalšiu tvárnici. Prebrte kus tvárnice s výškou 2 x 3 m výškou do otvorov prvkov FINAL, prípadne tvárnice. Minimálne 1/2 dĺžky vložky musí zasahovať pod strechu. Maximálna výška nadstrežnej časti z prvkov FINAL je 1,5 m. Výška nad 1,5 m je potrebné posilovať statickým výpočtom (firma Schiedel nevykonáva).

1.3 - Založenie komína prostredníctvom prefabrikovanej páty



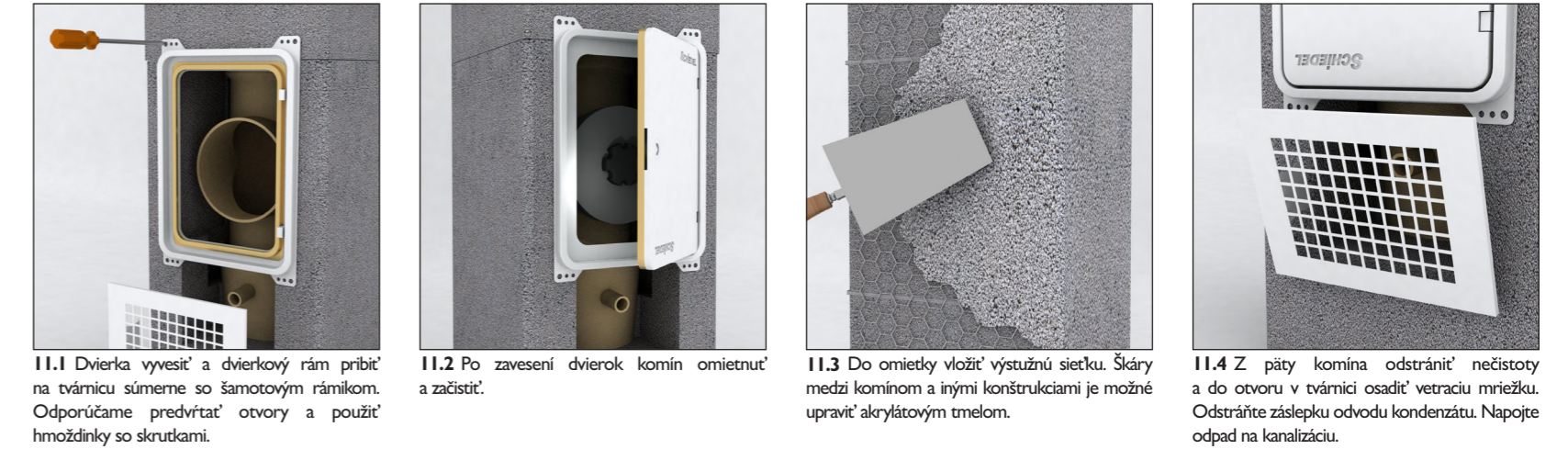
1.3.1 Odporúčame pripraviť sokel s výškou do úrovne budúcej čistej podlahy. Na hotový vyvýšený základ položiť hydroizoláciu a zabezpečiť jej napojenie na hydroizoláciu spodnej stavby! 1.3.2 Položte prefabrikovanú pátu do maltovej lžičky a zarovnať ju. 1.3.3 Naneste škárovaciu hmotu do hrda a použite adaptér pre zodpovedajúci priemer predchodu. Do každého splyku samotou musí byť škárovacia hmotou! 1.3.4 Položte do malty ďalšiu tvárnici. Prebrte kus tvárnice s výškou 2 x 3 m výškou do otvorov prvkov FINAL, prípadne tvárnice. Minimálne 1/2 dĺžky vložky musí zasahovať pod strechu. Maximálna výška nadstrežnej časti z prvkov FINAL je 1,5 m. Výška nad 1,5 m je potrebné posilovať statickým výpočtom (firma Schiedel nevykonáva).

1.4 - Založenie komína prostredníctvom prefabrikovanej páty



1.4.1 Odporúčame pripraviť sokel s výškou do úrovne budúcej čistej podlahy. Na hotový vyvýšený základ položiť hydroizoláciu a zabezpečiť jej napojenie na hydroizoláciu spodnej stavby! 1.4.2 Položte prefabrikovanú pátu do maltovej lžičky a zarovnať ju. 1.4.3 Naneste škárovaciu hmotu do hrda a použite adaptér pre zodpovedajúci priemer predchodu. Do každého splyku samotou musí byť škárovacia hmotou! 1.4.4 Položte do malty ďalšiu tvárnici. Prebrte kus tvárnice s výškou 2 x 3 m výškou do otvorov prvkov FINAL, prípadne tvárnice. Minimálne 1/2 dĺžky vložky musí zasahovať pod strechu. Maximálna výška nadstrežnej časti z prvkov FINAL je 1,5 m. Výška nad 1,5 m je potrebné posilovať statickým výpočtom (firma Schiedel nevykonáva).

11. Zverejnené úpravy - osadenie dveriek, omietanie komína, osadenie vetracej mriežky



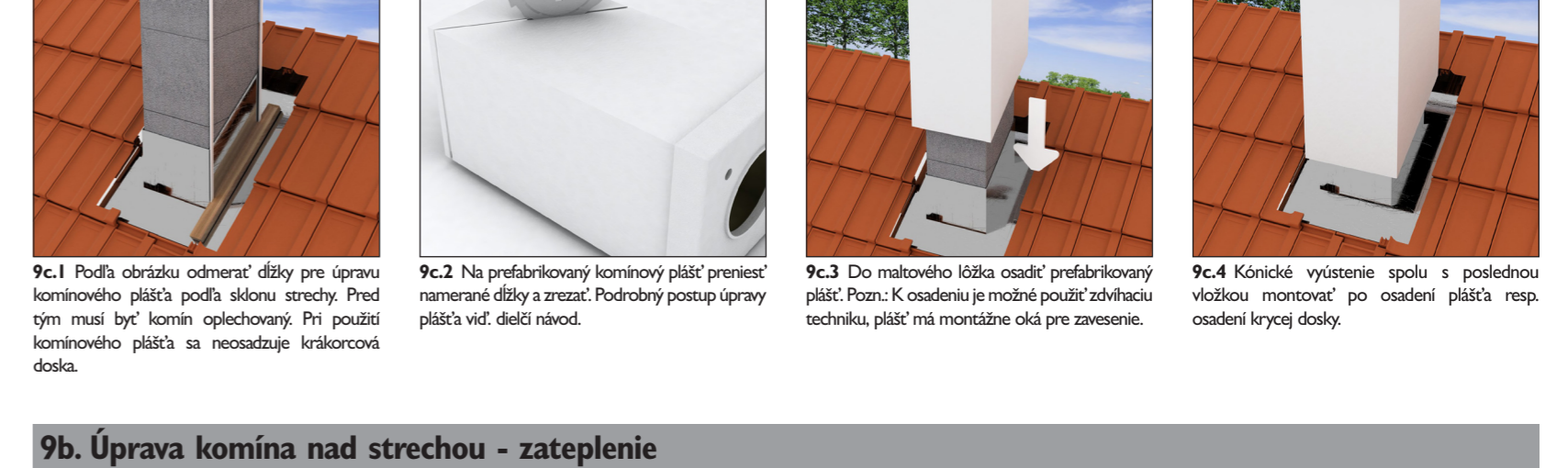
11.1 Dverka vyvesť a dverkový rám prb' na výšku smerom so samostatným rámkom. Odporúčame predchádzajúce otvory v podlaží hmotnosťou so skrutkami. 11.2 Po zavesení dveriek komín omietnuť a začistiť. 11.3 Do omietky vložiť výstužnú sieťku. Slabý medzi komínom a inými konštrukciami je možné upraviť akrylovým tmelom. 11.4 Z páty komína odstrániť nečistoty a do otvoru v tvárnici osadiť vetraciu mriežku. Odstráňte sieťku odvodu kondenzátu. Napojte odpad na kanalizáciu.

10. Osadenie kónického vyústenia



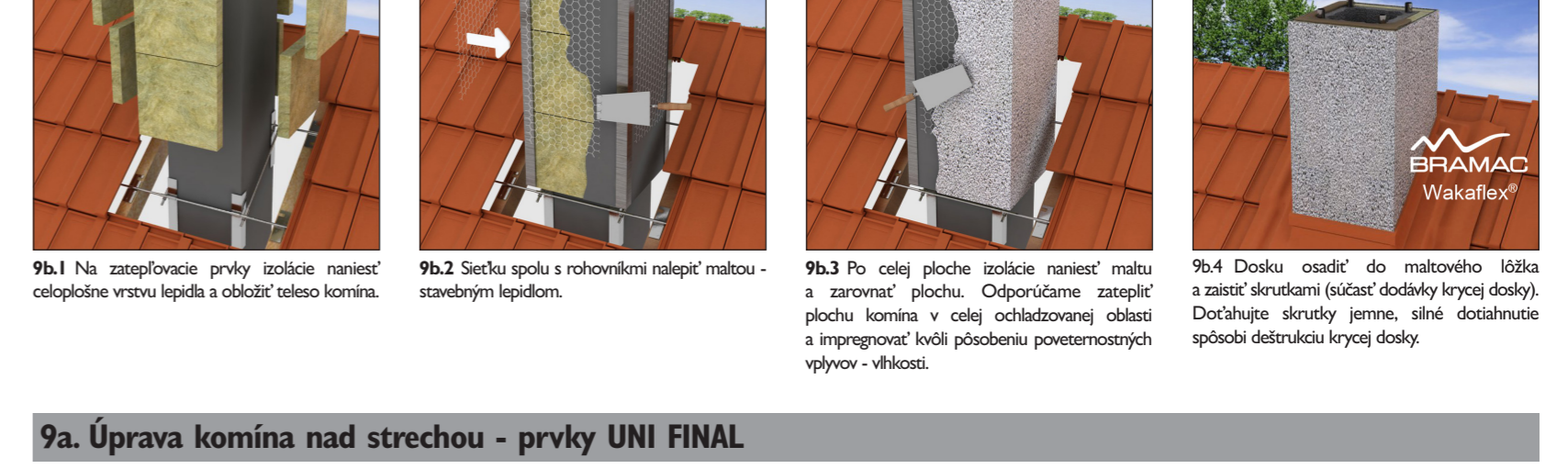
10.1 Na kryciu dosku položiť kónus. Odstráň dĺžku poslednej vložky UNI a dverák podľa nameranej hĺbkovej uhľov brúskou. Izolácia komína minimálne 8 cm pod homou hranou tvárnice. 10.2 Odstráň spongu poslednú vložku, naneste škárovaciu hmotu a osadiť poslednú upravnú vložku. 10.3 I. Z vrchu krycej dosky osadiť nerovný dýžkový kónus. 2. Časť nerovný kónus. Vyťahujúce pletivo na spodnej strane kónusu neochybať. Zabezpečte odstup kónusu od krycej dosky. 10.4 Po stiahnutí spory na spoj adaptéra a libry zasajte komplet do systému komínovej vložky. Mädičgrová liaba obmedzuje pranie vlhkosti do komína a zpletky komín. ták.

9c. Úprava komína nad strechou - prefabrikovaný komínový plášť



9c.1 Rôznu dĺžku odstráňte dĺžky pre úpravu komínového plášťa podľa sklonu strechy. Pred tým musí byť komín oplechovaný. Pri potrubí komínového plášťa sa neosadzujú krátkorovné dverky. 9c.2 Na prefabrikovaný komínový plášť naneste dĺžky a zrezte. Podrobný postup úpravy plášťa viď. deňtí návod. 9c.3 Do maltovej lžičky osadiť prefabrikovaný plášť. Pozor: K osadeniu je možné použiť zabudovaný techniku, plášť má montážne oká pre zavesenie. 9c.4 Kónické vyústenie spolu s poslednou vložkou montovať po osadení plášťa resp. osadení krycej dosky.

9b. Úprava komína nad strechou - zateplenie



9b.1 Na zateplenie prvky izolácie naneste celoplošne vrstvu lepidla a obložte teleso komína. 9b.2 Sieťku spolu s rohovými nálepkami maltou - stavbebným lepidlom. 9b.3 Po celej ploche izolácie naneste maltu a zarovnať plochu. Odporúčame zateplenie plochu komína v celej ochladzovanej oblasti a impregnovanú kôžu pôsobením poveternostných vplyvov - vlhkosti. 9b.4 Dosku osadiť do maltovej lžičky a zariadiť komínovú dverku. Do maltovej lžičky osadiť dverku. Do maltovej lžičky osadiť dverku. Do maltovej lžičky osadiť dverku.

9a. Úprava komína nad strechou - prvky UNI FINAL



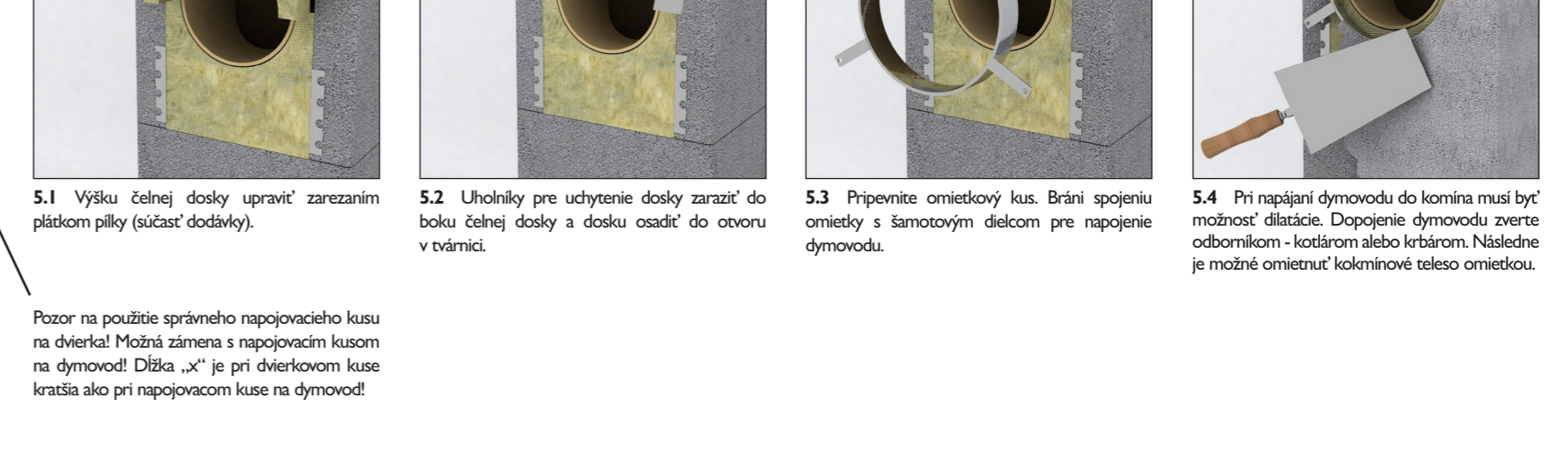
9a.1 Špacítkou naneste na odštiepený a navrhovaný prvok tvárnice vrstvu tenkovrstvovú maltu. Maltu sa nanese tiež na spodnú stranu prvku FINAL. 9a.2 Prvok FINAL otočiť a osadiť do tvárnice. Po nanosení malty osadiť prvok. POZOR! Maltu by sa nemala po položení ďalšieho prvku vybiť do vidia otvára. 9a.3 Osadiť izoláciu rohové a ďalšiu vložku opätne zasunúť do izolácie. Na konci vetvy zasadiť (zabezpečenie pevného spoja). 9a.4 Na poslednú dosku FINAL naneste, po vložení potrebného počtu tyčí výstuže a začiatku tenkovrstvovú maltu. Osadiť kryciu dosku viď. deňtí návod.

6. Prestup stropom, odstup od okolitých konštrukcií



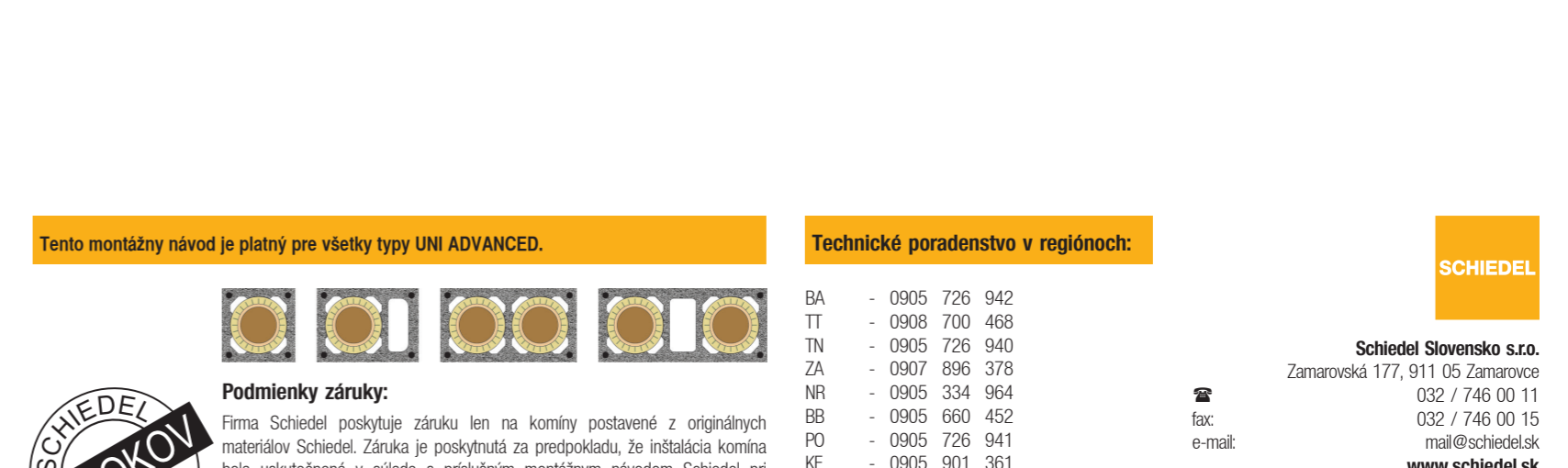
6.1 Pri prechode komína stropom vyrežať v stropej konštrukcii otvor o 6 cm väčší ako je rozmer komína. Tento priestor je potrebné vyplniť nehorľavou izoláciou 10 cm. 6.2 Odstup od drevených (horľavých) konštrukcií (zvlášt' aj vodovodné) musí byť min. 5 cm, od betónových konštrukcií, keď dĺžka izolácie 3 cm. 7.1 Kovový prvok do krovu skúsiť statickým zabezpečením komína pri prechode krovom. Montáž prvku viď. deňtí montážny návod. 8.1 V prípade podlahy je možné staticky vyplniť otvor zlepkou vo vnútri. Zabezpečiť vyplnenie otvoru zlepkou vo vnútri. Zabezpečiť vyplnenie otvoru zlepkou vo vnútri. Zabezpečiť vyplnenie otvoru zlepkou vo vnútri.

7. Prestup krovom



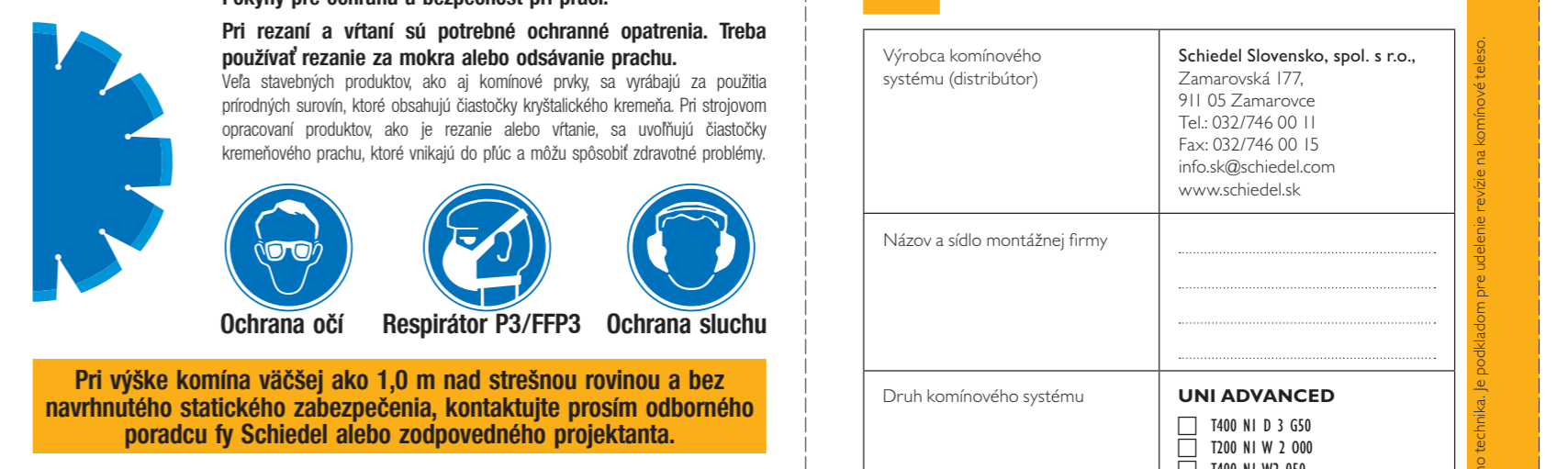
7.1 Kovový prvok do krovu skúsiť statickým zabezpečením komína pri prechode krovom. Montáž prvku viď. deňtí montážny návod. 8.1 V prípade podlahy je možné staticky vyplniť otvor zlepkou vo vnútri. Zabezpečiť vyplnenie otvoru zlepkou vo vnútri. Zabezpečiť vyplnenie otvoru zlepkou vo vnútri. Zabezpečiť vyplnenie otvoru zlepkou vo vnútri.

8. Staťka komína



8.1 V prípade podlahy je možné staticky vyplniť otvor zlepkou vo vnútri. Zabezpečiť vyplnenie otvoru zlepkou vo vnútri. Zabezpečiť vyplnenie otvoru zlepkou vo vnútri. Zabezpečiť vyplnenie otvoru zlepkou vo vnútri.

5. Čelná doska - napojenie dymovodu



5.1 Výšku čelnej dosky upraviť zarezaním plátnom píly (zaškrtať dosky). 5.2 Uholník pre uchytenie dosky zariadiť do čelnej dosky a dosku osadiť do otvoru v tvárnici. 5.3 Pripravte omietkový kus. Bráni spojeniu omietky s samostatným dymovodom. 5.4 Pri napojení dymovodu do komína musí byť možnosť dĺžky. Dávkovanie dymovodu denne odborníkom - lekárom alebo lekárom. Následne je možné omietnuť komínové teleso omietkou.

6. Prestup stropom, odstup od okolitých konštrukcií

6.1 Pri prechode komína stropom vyrežať v stropej konštrukcii otvor o 6 cm väčší ako je rozmer komína. Tento priestor je potrebné vyplniť nehorľavou izoláciou 10 cm. 6.2 Odstup od drevených (horľavých) konštrukcií (zvlášt' aj vodovodné) musí byť min. 5 cm, od betónových konštrukcií, keď dĺžka izolácie 3 cm. 7.1 Kovový prvok do krovu skúsiť statickým zabezpečením komína pri prechode krovom. Montáž prvku viď. deňtí montážny návod. 8.1 V prípade podlahy je možné staticky vyplniť otvor zlepkou vo vnútri. Zabezpečiť vyplnenie otvoru zlepkou vo vnútri. Zabezpečiť vyplnenie otvoru zlepkou vo vnútri. Zabezpečiť vyplnenie otvoru zlepkou vo vnútri.

5. Čelná doska - napojenie dymovodu

5.1 Výšku čelnej dosky upraviť zarezaním plátnom píly (zaškrtať dosky). 5.2 Uholník pre uchytenie dosky zariadiť do čelnej dosky a dosku osadiť do otvoru v tvárnici. 5.3 Pripravte omietkový kus. Bráni spojeniu omietky s samostatným dymovodom. 5.4 Pri napojení dymovodu do komína musí byť možnosť dĺžky. Dávkovanie dymovodu denne odborníkom - lekárom alebo lekárom. Následne je možné omietnuť komínové teleso omietkou.

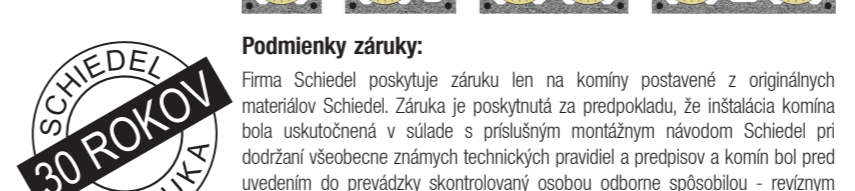
Technické poradenstvo v regiónoch:

BA	- 0905 726 942
TT	- 0908 700 468
IT	- 0905 726 948
ZA	- 0507 896 378
HR	- 0905 334 864
BB	- 0905 660 452
PE	- 0905 726 941
KO	- 0905 901 361

Schiedel Slovensko s.z.o.

Zamoravská 177, 911 05 Zamoravce
Tel: 032/746 00 11 Fax: 032/746 00 15
info@schiedel.sk mail@schiedel.sk www.schiedel.sk

Terito montážny návod je platný pre všetky typy UNI ADVANCED.



Podmienky záruky:

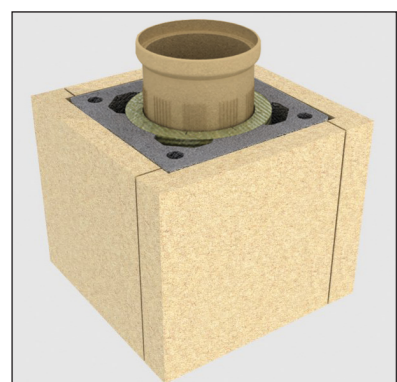
- Firma Schiedel poskytuje záruku len na komíny postavené z originálnych materiálov Schiedel. Záruka je poskytovaná za predpokladu, že inštalácia komína bola uskutočnená v súlade s príslušným montážnym návodom Schiedel pri dodržaní všeobecne známych technických pravidiel a predpisov a komín bol pred uvedením do prevádzky skontrolovaný osobou odbornou spôsobilou - revným technikom a bola ním vystavená revízna správa v zmysle platných predpisov.
- Pokyny pre ochranu a bezpečnosť pri práci:**
- Pri rezaní a vŕtaní sú potrebné ochranné opatrenia. Treba používať rezanie za mokra alebo odsávanie prachu. Veľa stavebných produktov, ako aj komínové prvky, sa vyrábajú za použitia prírodných surovín, ktoré obsahujú častice křištáľového kremelá. Pri strojovom spracovaní produktov, ako je rezanie alebo vŕtanie, sa uvoľňujú častičky kremelového prachu, ktoré vnikajú do pľúc a môžu spôsobiť zdravotné problémy.
 - Ochrana očí
 - Respirátor P3/FFP3
 - Ochrana sluchu
- Pri výške komína väčšej ako 1,0 m nad strešnou rovinou a bez navrhnutého statického zabezpečenia, kontaktujte prosím odborného poradcú fy Schiedel alebo zodpovedného projektanta.
- Na doplnenie dymovodu použite odporúčanú systémovú prechodku Schiedel (viď. obr. č. 3.2) Predídete tým významnému poškodeniu komínového telesa!
- Zväčte orientáciu dveriek s ohľadom na umiestnenie spotrebiča, aby bol zabezpečený zodpovedajúci prístup pre kontrolu a čistenie komína!
- Záručné podmienky a pravidlá pre nesenie prípadnej reklamácie nájdete na zadnej strane montážneho návodu.

PRE ĎALŠIE INFO OTOČ!

Do ďalšieho komínového telesa je povinný poskytnúť užívateľovi kompletné informácie o komínovom telese. Dodávateľ vlastnosti si môžete vybrať po načítaní QR kódu.

A staňdard INDUSTRIES COMPANY

Technická zmena vyhradená SK 02/2021



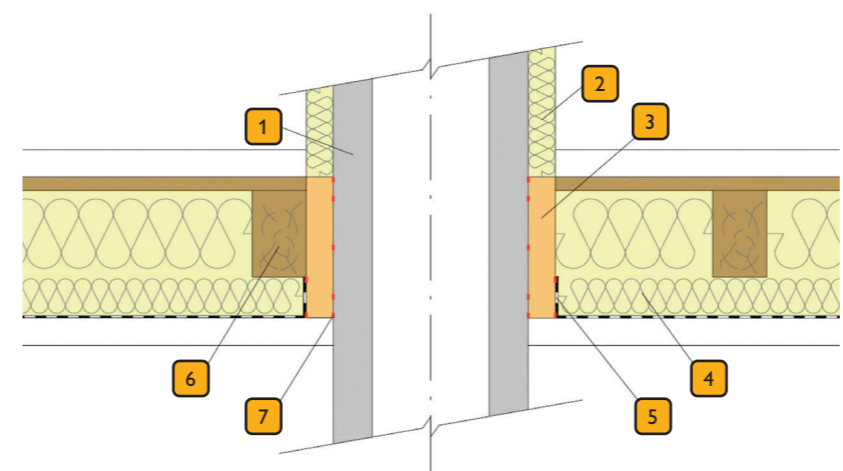
Jednoduché, bezpečné riešenie.

Vyvinutý pre kľúčové požiadavky moderných domov...

- Splňa svoju konštrukciu Blower door test.
- Vermikulitová doska s vysokou tepelnou odolnosťou spĺňa **NULOVÚ** vzdialenosť od horľavých materiálov.
- Ideálny prvok pre vytvorenie tesného prestupu komínového telesa obálkou budovy.

VermiS ZERO je osvedčené riešenie pre napojenie parozábrany a zaistenie vzdialenosti od horľavých materiálov v nízkoenergetických a pasívnych domoch.

VermiS ZERO slúži pro bezpečné napojenie parotesných fólií na keramické komíny. Vermikulitové dosky musia byť chránené pred priamym pôsobením vody. Pri použití vermikulitového prestupu VermiS ZERO je dodržaný predpísaný odstup horľavých konštrukcií od plášťa komína.



1. Keramický komínový systém Schiedel: KOMBIGAS, STABIL UNI ADVANCED
2. Zateplenie nadstrešnej časti komína
3. Vermikulitový prestup VermiS ZERO
4. Tepelná izolácia
5. Napojenie parozábrany
6. Drevený prvok krávu
7. Tepelne-odolný montážny tmel



Montážny návod VermiS ZERO

1. Montážna sada sa skladá zo štyroch segmentov, montážneho tmelu a sťahovacej pásky a je k dispozícii pod označením VermiS ZERO.
2. Segmenty je možné kráť a tvarovo upravovať pomocou pilky na kov alebo na drevo.
3. Pred začatím montáže prestupu je potrebné štvrtinové segmenty zlepíť tmeľom tak, že vzniknú dva diely.
4. Lepené diely k sebe prilížiť, aby sa navzájom podopierali a nechali tmel zatuhnúť.
5. Na obidve časti naniesť tmel po obvode, na stykové plochy segmentov a na plochu, ktorá bude v styku s komínovým plášťom.
6. Časti prilížiť na komín a zaistiť sťahovacou páskou. Sťahovaciu pásku po zatnutí tmelu odstrániť.
7. Lepený spoj môžeme spevniť pomocou priložených vrutov, ktoré sa umiestňujú do predvŕtaných otvorov.
8. Medzera medzi vermikulitovými doskami a komínovým plášťom pretemeľ tmeľom.
9. Rovnaký postup zvoliť aj v spodnej časti.

Doporučenie: Naniesť montážny tmel na celú hornú aj dolnú časť rovnomerne.

Obsah sady VermiS ZERO:
 Diely VermiS ZERO* (4 ks)
 Kartáča spojovacieho tmelu (1 ks)
 Pásky so sponou (5 m)
 Spojovacie vruty (8 ks)
 Montážny návod (1 ks)
 Výška dielov VermiS ZERO: 40 cm
 * Rozmery dielov v závislosti na veľkosti komína

V prípade použitia dvojriedkovej tvárnice alebo tvárnice s vetracou šachtou, použite prídavné rovné diely a postupujte podľa montážneho návodu.

Napojovacie diely novej generácie

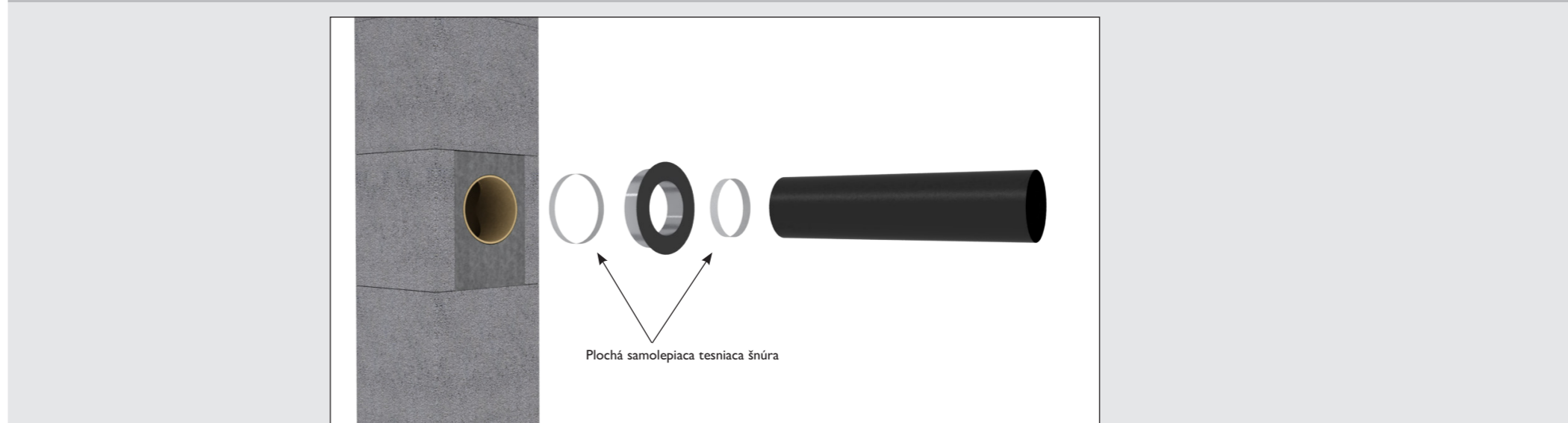
- So zaručenou dilatáciou
- Plochá samolepiaca tesniaca šnúra
- Variabilita inštalácie talace

Napojovací diel výhradne pre 90° napojenie

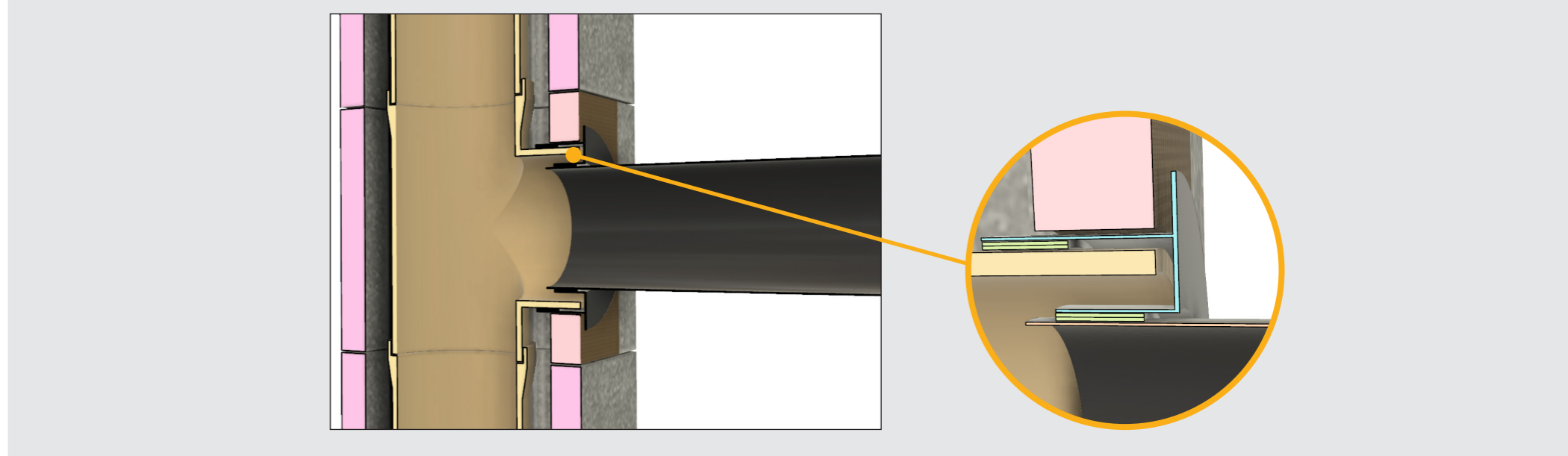
Univerzálny napojovací diel (pre napojenie 45° a 90°)

Prechod PRIMA na ABS, ADV, STABIL

PRED MONTÁŽOU



PO MONTÁŽI



Napojenie Schiedel UNI ADVANCED

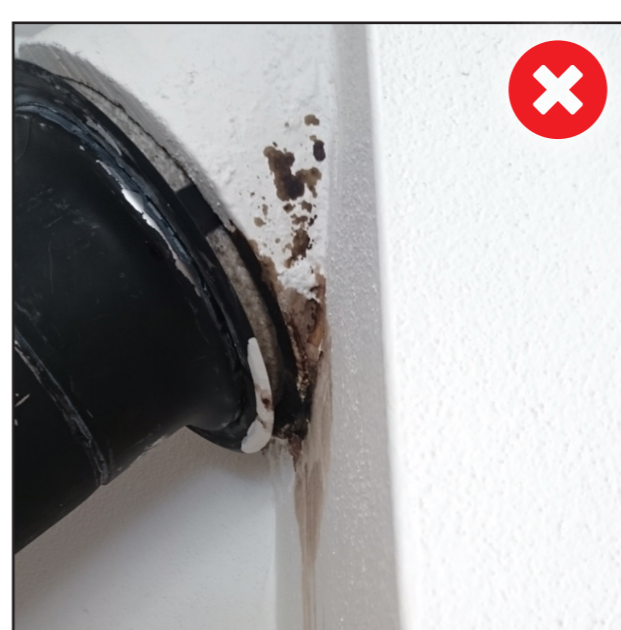
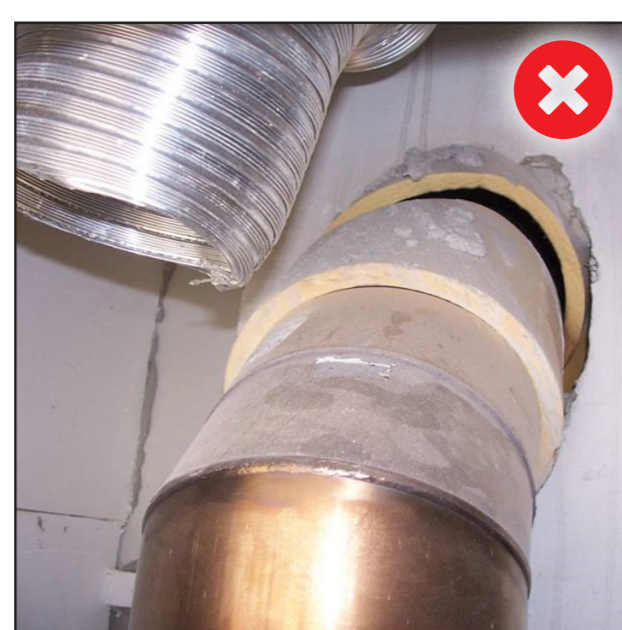
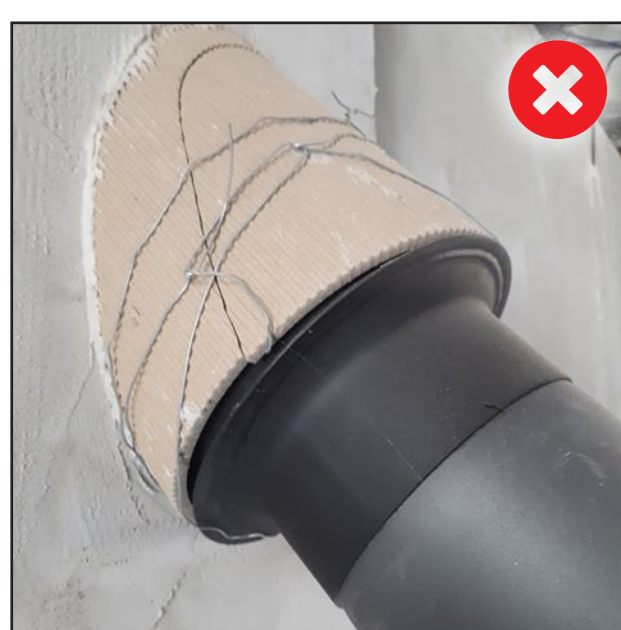
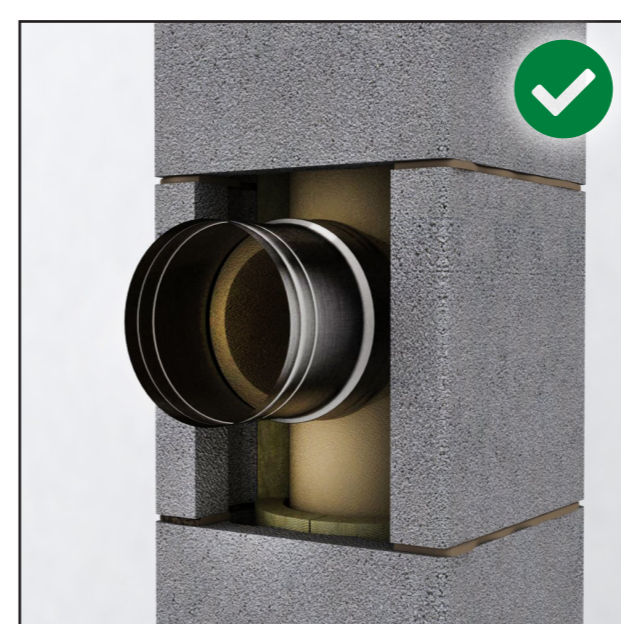
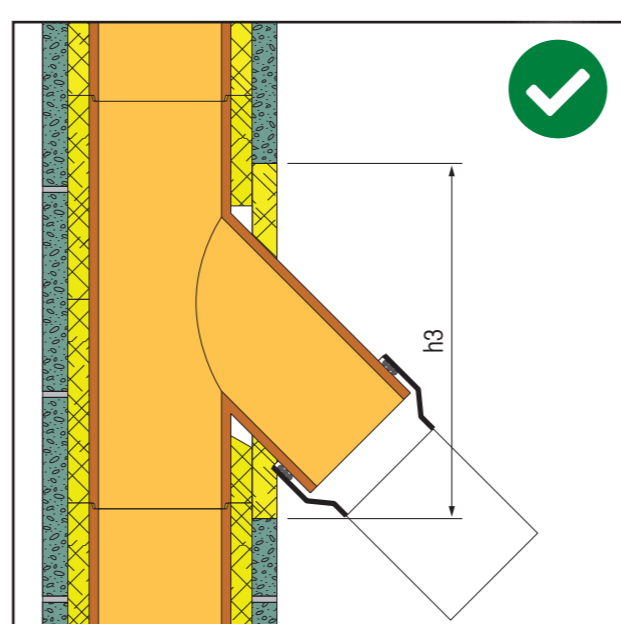
Pred uvedením spalínovej cesty do prevádzky je užívateľ povinný dať skontrolovať a preskúšať spalínovú cestu osobe odborne spôsobilé (ďalej OOS). Za OOS sa považuje komínár - revízny technik komínov v zmysle Zákona o Komore komínárov Slovenska.

OOS overí dodržanie montážnych postupov a tesnosť spalínovej cesty, správnosť napojenia dymovodu a spotrebiča na spalínovú cestu, overí bezpečné odstupy vonkajšieho povrchu komínového plášťa od horľavých častí stavby.

Schiedel Slovensko dôrazne odporúča použiť originálne dielce pre správne napojenie dymovodu na komínové teleso. Originálne komponenty zaručujú bezpečné a tesné napojenie dymovodu.

Napojenie realizujte tzv. po vode, ako je vyobrazené. Zabezpečte zasunutie ocelevej časti dymovodu do prechodky tak, aby nebolo zasunuté hlbšie ako 60 mm, z dôvodu zabezpečenia dostatočného odstupu vyústenia spalín od protihľadného povrchu šamotovej vložky.

Použitie nesprávneho spôsobu napojenia alebo neoverených komponentov máva za následok nezvratné poškodenie komínového telesa. V takom prípade Schiedel Slovensko odmieta uplatnenie záruky a reklamácia nebude uznaná.



Záručné podmienky Schiedel UNI ADVANCED

Záruka spoločnosti Schiedel Slovensko, s.r.o. (ďalej len spoločnosť) sa vzťahuje na komínové systémy za nasledovných podmienok:

1. Rozsah záruky

A. 30 ročná záruka za bezpečnosť komína pri vyhorení sadzí
 Spoločnosť ručí za prevádzkovú a funkčnú bezpečnosť systému pri riadenom i samovoľnom vyhorení sadzí. Pokiaľ dôjde k vyhoreniu sadzí v komíne, ide o **extrémne zaťaženie** komínového telesa s teplotami 1000 – 1500°C v priebehu pár minút až hodín, **komínové teleso nebude zdrojom požiaru**. Teda konštrukcia komína nepustí tento požiar do okolitých stavebných konštrukcií. Môže dôjsť k prasklinám vo vložkách alebo napojovacích kusoch, nedôjde však k poškodeniu obvodového plášťa komína. Vyhoreniu sadzí **zabráni pravidelné čistenie komína** podľa aktuálne platnej legislatívy (Vyhl. MV SR 401/2007 Z.z. – napr. spotrebič na tuhé palivá s výkonom do 50 kW každé 4 mesiace) alebo podľa spôsobu využívania spotrebiča a teda aj komína. Intenzívne využívanie, nedodržiavanie pokynov výrobcu spotrebiča, používanie nevhodného typu paliva, alebo dokonca používanie spotrebiča na spaľovanie domového odpadu, vyžaduje oveľa častejšiu starostlivosť.

B. 30 ročná záruka za odolnosť proti prevlhnutiu
 Spoločnosť ručí, že zostane zachovaná spoľahlivosť a funkčnosť komínového telesa, a to bezpečný odvod spalín nad strechu, tak aj ochrana pred prejavmi prevádzkového prevlhnutia a presiaknutia v smere zmlúva von. To znamená, že vlhkosť preniknúvača cez vnútornú vložku určenú pre odvod spalín do izolačnej vrstvy sa neprejaví na vonkajšom povrchu komínového plášťa.

C. 30 ročná záruka za odolnosť proti korózii
 Spoločnosť ručí, že nedôjde k poškodeniu kondenzátom zo spalín k prehrdzaveniu vnútornej steny komína, ani k úbytku jej hmoty, ktorý by viedol ku strate funkčnosti a spoľahlivosti. Záruka sa nevzťahuje na komíny používané pre priemyselné účely.

2. Doba platnosti záruky

Doba platnosti záruky začína okamihom zapojenia tepelného spotrebiča s napojením odvodu spalín na komínové teleso. Za dátum uvedenia do prevádzky a teda za začiatok platnosti záruky sa považuje doklad – „Potvrdenie o preskúšaní komínového telesa“ v zmysle Vyhl. MV SR č. 401/2007. Pokiaľ tento doklad nebol vystavený a doložený v zmysle Reklamačného poriadku pri podaní reklamácie, považuje sa za deň, kedy začala plýnúť záručná doba, deň predaja produktu zákazníkovi prostredníctvom obchodného partnera spoločnosti Schiedel Slovensko. Doba platnosti záruky končí dňom uplynutia 30 rokov (resp. doby na ktorú bola poskytnutá) odo dňa jej vzniku.

3. Uspokojenie nárokov z väd

Spoločnosť sa po posúdení vady, podľa svojho slobodného rozhodnutia, rozhodne pre výmenu alebo opravu poškodených dielov. Záruka sa vyslovene nevzťahuje na škody, ktoré nepriamo súvisia s vadou nami dodanej časti, ako sú napr. náklady vzniknuté v súvislosti s odstavením vykurovacieho systému, náklady na presťahovanie nájomcu alebo užívateľa počas opravy atď.

4. Postup pri uplatnení nárokov z väd v zmysle záruky

1. Zistená vada musí byť oznámená písomne bezodkladne ihneď po jej zistení a to doporučeným listom alebo elektronickou poštou s potvrdením doručenia spoločnosti.
2. Oznamenie vady musí obsahovať:
 - a. Fotodokumentáciu poškodenia/reklamovanej vady
 - b. Informáciu o pripojenom spotrebiči (výrobca, typ, výkon, použitý typ paliva)
 - c. Fotodokumentáciu spôsobu napojenia (dymovod a spôsob napojenia na komínové teleso)
 - d. Potvrdenie o preskúšaní komína
 - e. Doklady o čistení, prípadnej kontrole komína v zákonných lehotách stanovených Vyhl. MV SR 401/2007
 - f. V prípade, že komínový systém bol postavený dodávateľsky, je potrebné priložiť k listu faktúru montážnej spoločnosti

5. Zánik záruky

Pretože sa naša spoločnosť na výstavbe a navrhovaní komínových systémov priamo nepodieľa, platia záruky iba v prípade kumulatívneho splnenia nasledujúcich predpokladov:

- komínový systém musí vyhovovať požiadavkám vykurovacieho zariadenia a stavebnej konštrukcie,
- komínový systém musí byť postavený z originálnych dielov dodávaných poskytovateľom záruky, podľa uznávaných stavebných pravidiel (tzn. podľa platných noriem, resp. podľa nášho montážneho návodu),
- komínový systém musí byť používaný podľa svojho určenia a musí byť zaistený jeho údržba podľa platných predpisov, resp. musí byť prevádzkovaný podľa pokynov k obsluhu, pokiaľ boli udelené.

Záväzok našej spoločnosti zaniká v prípade, že:

- k poškodeniu časti komínového telesa došlo na základe zanedbania povinností súvisiacich s údržbou komínového telesa
- bolo komínové teleso používané v rozpore s deklaráciou vlastností komínového telesa výrobcou
- boli použité nesprávne komponenty a spôsoby napojenia dymovodu od spotrebiča
- na napojenie dymovodu neboli použité originálne prechodky zaručujúce dostatočnú a zodpovedajúcu dilatáciu
- poškodené diely boli vymenené pred tým, ako sme vyhotovili posudok škody a zistili jej príčinu a skôr ako sme dali s výmenou písomný súhlas
- reklamácia nebola podaná v súlade s pravidlami pre riešenie reklamácie v zmysle Reklamačného poriadku spoločnosti Schiedel Slovensko (oznámenie, sprístupnenie komína na kontrolu, fotodokumentácia).

V prípade, že sú Vám tieto informácie poskytnuté v tlačenej podobe, overte si ich správnosť a platnosť na webovej stránke spoločnosti Schiedel Slovensko, kde je k dispozícii vždy aktuálne platná verzia.